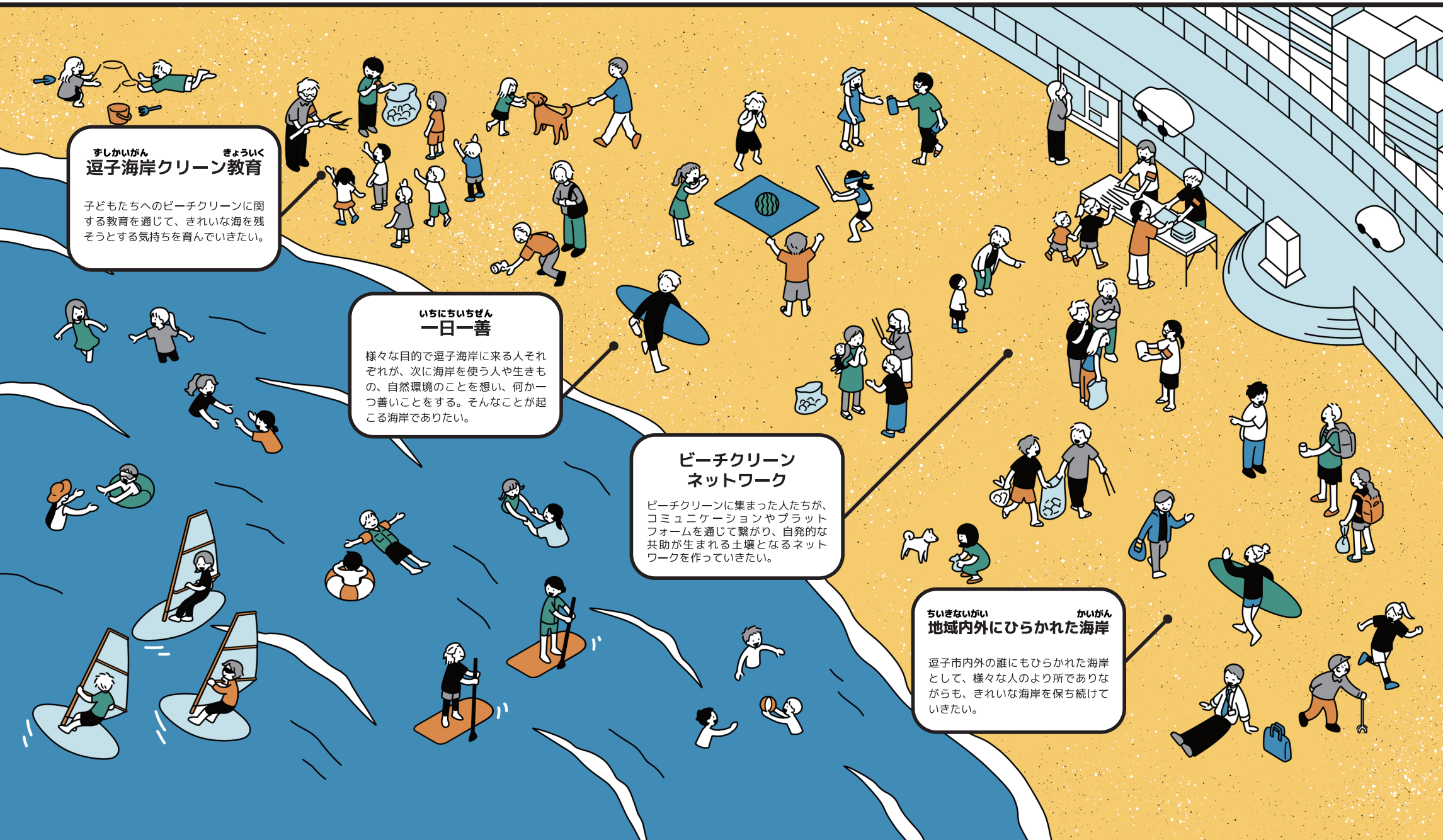


# 逗子 × 東大 未来ビーチクリーンラボ ~つぎにつなげるみんなの海岸~

逗子市と東京大学が共同で市民参加型ワークショップを行い、参加者から生まれたアイデアをイラストにしました。



**ずしかいがん きょういく**  
**逗子海岸クリーン教育**  
子どもたちへのビーチクリーンに関する教育を通じて、きれいな海を残そうとする気持ちを育てていきたい。

**いちにちいぜん 一日一善**  
様々な目的で逗子海岸に来る人それぞれが、次に海岸を使う人や生きもの、自然環境のことを思い、何か一つ善いことをする。そんなことが起こる海岸でありたい。

**ビーチクリーン ネットワーク**  
ビーチクリーンに集まった人たちが、コミュニケーションやプラットフォームを通じて繋がり、自発的な共助が生まれる土壌となるネットワークを作っていきたい。

**ちいきないがい かいがん**  
**地域内外にひらかれた海岸**  
逗子市内外の誰にもひらかれた海岸として、様々な人のより所でありながらも、きれいな海岸を保ち続けていきたい。

# 逗子海岸ビーチクリーンガイドライン β版

海岸ごみは砂や塩分などの汚れがあり、リサイクルができません。  
そのため家庭ごみと分別方法が異なることに注意しましょう。

みんなで  
ビーチクリーンに  
参加しよう！



## ○ 拾うもの

### 燃えないごみ（不燃ごみ袋に入れるもの）

- 缶
  - ビン
  - 金属
  - 電球
  - セトモノ
  - 乾電池
  - スプレー缶
- 市役所やかながわ海岸美化財団で配布しています
- とりあつかい注意  
取扱注意

※燃えないごみに記載されていないものは全てその他のごみになります。

## その他のごみ（可燃ごみ袋に入れるもの）

- ペットボトル
  - プラスチック
  - タバコのフィルター
  - 紙
  - 革
  - 布
  - 発泡スチロール
  - ごみが絡まった自然のもの
  - 注射器
- 市役所やかながわ海岸美化財団で配布しています
- とりあつかい注意  
取扱注意

- 大物漂流物置き場へ
- 建築資材や流木等の大きな木材

## ごみのゆくえ

### 1. 分ける



海岸のごみは街で出る一般のごみとは違う分け方をします。間違えないように一つ一つ分別します。

### 2. 運ぶ



ごみの分別が確認できたら、地域のごみ処理業者が処理場まで運んでくれます。

### 3. 処理する



海ごみは塩分や砂が混ざっており、多くをリサイクルすることは難しいため焼却します。処理場で処理きれない大きいごみ等は海岸の西側にためて定期的に処理します。

## × 拾わないもの

### 触ると危険なもの

- カツオノエボシ
- いきものの死骸

- 自然のもの（石、海藻、貝がら など）
- 生きもの
- 人の荷物

## ビーチクリーンごみ集積場所

